

Základní škola a Mateřská škola Bílá Třemešná, okres Trutnov



Výroční zpráva školní rok 2019 / 2020

**Třemešenská škola má hluboké kořeny,
pramen vzdělávání nevyschne**

Č.j. ZSBT-497/2020

Vypracoval: Mgr. Emil KUDRNOVSKÝ, Ph.D., ředitel

Obsah

1.	Základní údaje o organizaci	3
1.1.	Identifikační údaje organizace.....	3
1.2.	Počty žáků a tříd k 30. 9. 2019.....	3
1.3.	Charakteristika a hlavní činnost organizace	4
1.4.	Školský obvod	4
1.5.	Organizační struktura	5
1.6.	Doplňková činnost	6
1.7.	Areál organizace	6
1.8.	Školská rada.....	7
2.	Přehled oborů vzdělávání a vzdělávací programy	7
3.	Personální zabezpečení činnosti školy	7
3.1.	Základní členění zaměstnanců.....	7
3.2.	Vedení organizace	7
3.3.	Kvalifikovanost pedagogů.....	7
3.4.	Další vzdělávání pedagogických pracovníků.....	7
4.	Zápis k povinné školní docházce a přijímání žáků do středních škol.....	8
4.1.	Zápis k povinné školní docházce.....	8
4.2.	Výsledky přijímacího řízení.....	8
5.	Vzdělávací a výchovné výsledky k 30. 6. 2020.....	8
5.1.	Přehled o výsledcích vzdělávání žáků.....	8
5.2.	Údaje o integrovaných žácích.....	9
5.3.	Přehled o hodnocení chování žáků.....	9
5.4.	Údaje o zameškaných hodinách	9
6.	Prevence sociálně patologických jevů	10
7.	Aktivity a prezentace školy na veřejnosti	10
7.1.	Základní umělecká škola Melodie Hořice – detašované pracoviště.....	10
7.2.	Zájmová činnost.....	10
7.3.	Akce školy a jiné	10
8.	Inspekční a kontrolní činnost	10
9.	Hospodaření školy	11
9.1.	Základní údaje k 31. 12. 2019.....	11
9.2.	Investice 2020.....	11
10.	Projekty financované z cizích zdrojů	11
11.	Spolupráce s odbornými organizacemi	11
12.	Školní jídelna	12
13.	Vize a strategie 2021-2026.....	13
13.1.	Profilace ve vzdělávání	13
13.2.	Investiční strategie	13
13.3.	Zhodnocení období 2014-2020	14

1. Základní údaje o organizaci

1.1. Identifikační údaje organizace

název organizace	Základní škola a Mateřská škola, Bílá Třemešná, okres Trutnov (dále i škola)
ulice, č. p.	Bílá Třemešná 313
obec	Bílá Třemešná
PSČ	544 72
okres	Trutnov
kraj	Královéhradecký
IČ DIČ	750 15 366 CZ 75015366
REDIZO (školský rejstřík)	650031172
datová schránka (IS DS)	hgwmbhw
ředitel	Mgr. Emil Kudrnovský, Ph.D.
telefon	499 396 321, 608 431 321
e-mail	info@zsbt.cz
webové stránky	www.zsbt.cz , www.zsbt.eu
zřizovatel	Obec Bílá Třemešná
adresa zřizovatele	Bílá Třemešná 315, 544 72
kontakt na zřizovatele	tel.: 499 693 310 fax: 499 693 212 e-mail: starosta@bilatremesna.cz

1.2. Počty žáků a tříd k 30. 9. 2019

součást školy	počet tříd	počet	kapacita
mateřská škola	3	72 dětí	84
I. st. ZŠ	6	125 žáků	240*
II. st. ZŠ	4	84 žáků	
školní družina	3	73 žáků	73
školní výdejna MŠ	-	72 strážníků	84
školní jídelna ZŠ (žáci)	-	209 strážníků	300**

* Celková kapacita ZŠ (I. + II. st.)

** Celková kapacita ŠJ vč. MŠ již nestačí pokrýt počet strážníků, je třeba urychleně školní jídelnu zrekonstruovat, zvýšit počet míst k sezení, zlepšit zázemí kuchyně a navýšit kapacitu na 420 strážníků.

1.3. Charakteristika a hlavní činnost organizace

Základní škola v Bílé Třemešné (ZŠ) je úplná základní škola s právní subjektivitou ve formě příspěvkové organizace. Ve školním roce 2019/2020 poskytovala základní vzdělání 209 žákům v 1. až 9. ročníku a předškolní vzdělávání 72 dětem ve 3 třídách mateřské školy. Areál organizace je umístěn v klidné části obce. Podle počtu žáků a velikosti objektů se řadí mezi středně velké venkovské školy okresu Trutnov.

Výuka probíhala podle těchto dokumentů:

- Školní vzdělávací program pro základní vzdělávání (ŠVP ZV),
- Školní vzdělávací program pro školní družinu (ŠVP ŠD),
- Školní vzdělávací program pro školní klub (ŠVP ŠK),
- Školní vzdělávací program pro předškolní vzdělávání (ŠVP PV).

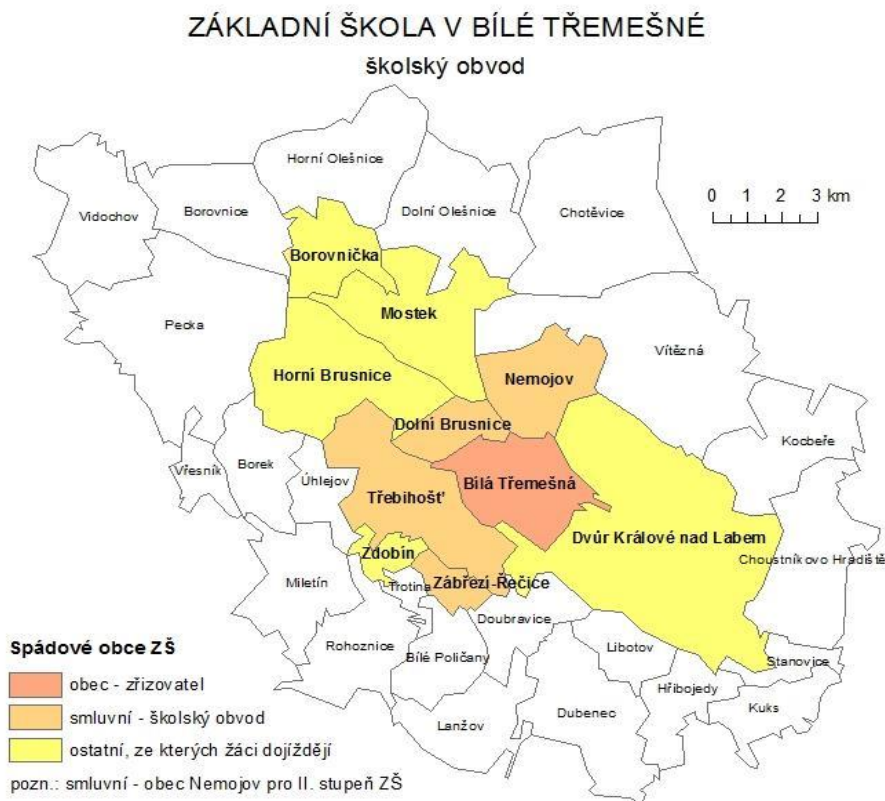
1.4. Školský obvod

Mateřská škola zajišťuje předškolní vzdělávání zejména pro děti z Bílé Třemešné a Dolní Brusnice na základě Dohody o vytvoření společného školského obvodu spádové MŠ ze dne 23. 03. 2016. Dále i pro děti z obcí Doubravice a Horní Brusnice.

Základní škola zajišťuje základní vzdělávání pro žáky z Bílé Třemešné, Dolní Brusnice, Třebihoště, Zábřezí-Řečice, Horní Brusnice a Nemojova.

Spádovost obcí k ZŠ je dána dohodou obcí o školském obvodu, ale i historicky, geografickou polohou a dopravní dostupností. Žáci, pro které ZŠ zajišťuje základní vzdělávání, do školy dochází nebo dojíždějí pravidelně z obcí Bílá Třemešná (zřizovatel), Dolní Brusnice, Třebihošť, Zábřezí – Řečice, Horní Brusnice. V menším počtu dále z Mostku, Nemojova a nahodile z ostatních obcí.

Spádovost základní školy je uvedena na mapě níže.



Tabulka: Zastoupení dětí a žáků dle trvalého bydliště

obec	MŠ	ZŠ
Bílá Třemešná	43	103
Dolní Brusnice	14	32
Horní Brusnice *	-	26
Třebihošť *	-	19
Zábřezí-Řečice	-	14
ostatní **	15	15

1.5. Organizační struktura

Organizační struktura tvořená od ledna 2012 se stabilizovala. Z legislativních, dotačních či provozních důvodů se udržují nové pozice speciální pedagog, psycholog, chůva, školní asistent, asistent vedení, ekonom a školník, které mohou být postupně obsazovány. Poslední změna organizační struktury je platná k 1. 9. 2020.

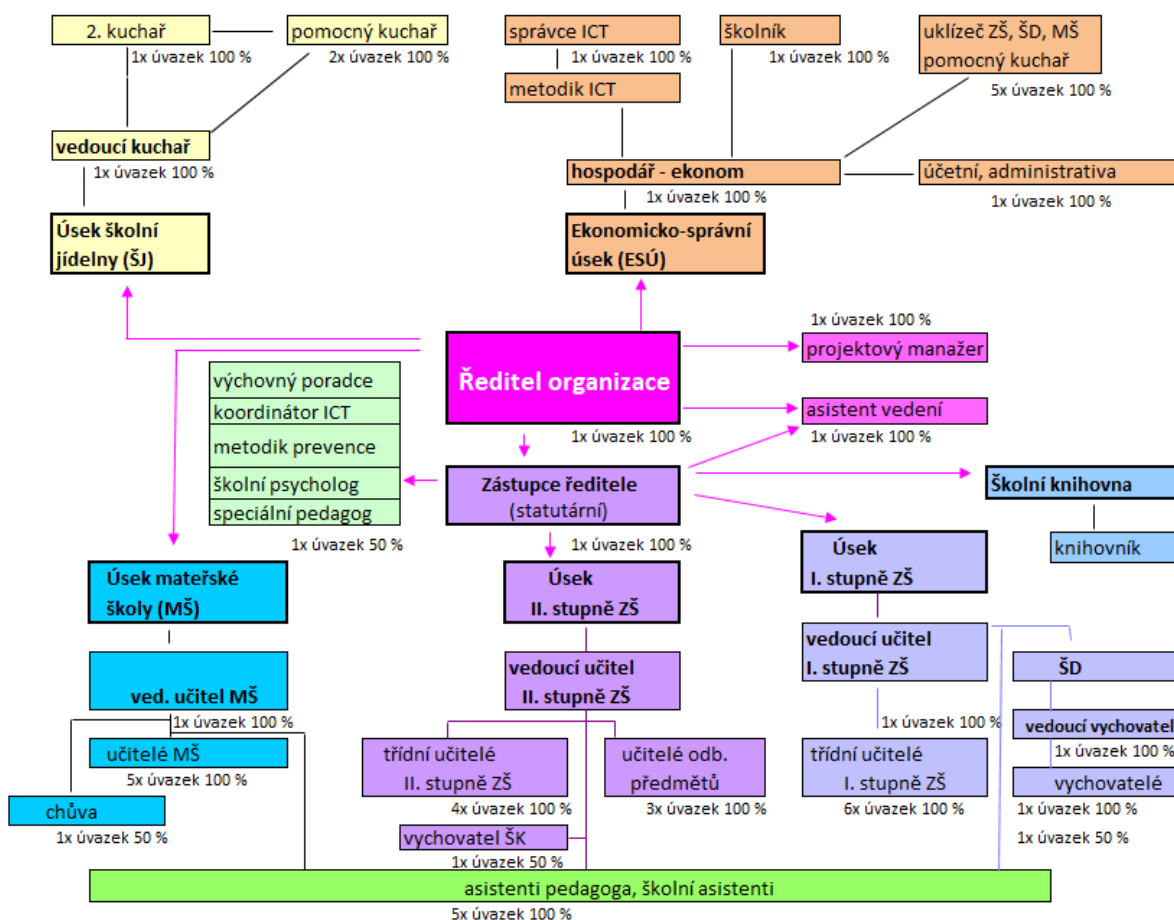
Příloha č. 1 Organizačního řádu

ZÁKLADNÍ ŠKOLA A MATEŘSKÁ ŠKOLA, BÍLÁ TŘEMEŠNÁ, OKRES TRUTNOV

organizační schéma - organigram

odpovídá 44,5 úvazkům

účinnost od 1. 9. 2020



Pozn.:

- 1) vedoucí úseku II. stupně ZŠ je zároveň zástupcem ředitele organizace,
- 2) vedoucí učitel = vedoucí úseku,
- 3) výše úvazku na konkrétní pozici je dána aktuálními potřebami organizace (počet a hodnota je u každé pozice)

1.6. Doplnková činnost

V rámci doplňkové činnosti škola zejména:

- pronajímá bytové a nebytové prostory (tělocvična, učebny),
- organizuje mimoškolní aktivity,
- zajišťuje stravování pro ostatní strážníky.

Další činnosti jsou prováděny nahodile. Úplný seznam činností je uveden ve zřizovací listině.

1.7. Areál organizace

Škola zajišťuje provoz v areálu o rozsahu:

- budova základní školy (ZŠ)** čp. 313 – 10 kmenových tříd, 2 odborné učebny (učebna PC 1, víceúčelová učebna na I. stupni), 2 kabinety, sborovna, ředitelna, 2 kanceláře, 2 šatny (z toho 1 pro TV);
- pavilon odborných učeben** – v září 2020 byl otevřen nový pavilon ZŠ, ve kterém je 12 odborných učeben: 4x jazykové učebny, dílna (dřevo a kovo), cvičný byt - kuchyňka, učebna prvouky, IT, Př, Ch, F a Z;
- tělocvična** – navazující na hlavní budovu ZŠ slouží pro potřeby školy, ale i pro činnosti kroužků a sportovních organizací obce, příp. ostatní veřejnosti – hlavní hala, vestibul, III. oddělení školní družiny (I. patro) a provizorní dílna;
Pozn.: Stávající stav tělocvičny (vybudována před 50ti lety) již nevyhovuje požadavkům dnešní doby, chybí kvalitní odvětrání a zejména zázemí:
 - oddělené šatny pro žáky s WC a sprchou – dívky a chlapci (porušení hygienické vyhlášky),*
 - samostatná nářadovna školy (větší opotřebení či ničení výukových pomůcek mimo výuku).*
- budova školní družiny (ŠD)** čp. 422 – samostatný objekt školní družiny (I. a II. oddělení s celkovou kapacitou 60 dětí) situovaný do prostředí školní zahrady;
Pozn.: od 90. let se jedná o dočasný provizorní prostor (budova má nízké stropy a není kvalitně zateplena).
- budova mateřské školy (MŠ)** čp. 365 vč. školní zahrady MŠ – po přístavbě jednodílná budova, probíhá v ní předškolní vzdělávání (3 třídy), obnova školní zahrady MŠ vč. herních prvků;
- budova školní jídelny (ŠJ)** čp. 410 – navazuje na budovu MŠ, probíhá v ní stravování žáků, zaměstnanců školy, příp. cizích strážníků (stravovací systém, výběr ze dvou jídel);
Pozn.: Celková kapacita ŠJ již nestačí pokrýt počet strážníků, je nutná rekonstrukce školní jídelny – zvýšit počet míst k sezení, zlepšit zázemí kuchyně a navýšit kapacitu na 420 strážníků. ŠJ byla v 90. letech přesunuta do jiných prostor (z budovy čp. 50 do budovy čp. 410) a tím ztratila svou kapacitu a prostor dalšího rozvoje, šance na zlepšení při rekonstrukci v roce 2008 nebyla využita.
- sportoviště u školy** – sportovní hřiště s umělým povrchem, atletická dráha a doskočiště pro skok do dálky, asfaltové hřiště, tenisové kurty;
Pozn.: Sportoviště čeká na rekonstrukci – hřiště kvalitou povrchu již nevyhovuje, navíc nemá rohy v pravém úhlu. Škole pro výuku TV chybí běžecký ovál, který by zde mohl vzniknout, v areálu jsou vidět zbytky doskočiště.
- školní zahrada** s dětským hřištěm je využívána pro pracovní činnosti žáků a činnost školní družiny.

1.8. Školská rada

Při základní škole je zřízena Školská rada, která je tříčlenná – předsedkyní ŠR je RNDr. Jana Dobroruková (za zřizovatele), členy jsou Ing. Pavlína Krejčová (za zákonné zástupce žáků) a Mgr. Miluše Senetová (za pedagogické pracovníky). Funkční období školské rady je tříleté a končí v listopadu 2021.

Ve školním roce 2019/2020 se školská rada sešla dvakrát. Zápisy z jednání školské rady jsou zveřejněny na webových stránkách školy.

2. Přehled oborů vzdělávání a vzdělávací programy

Vzdělávací program	Zařazené třídy/odd.
Školní vzdělávací program pro základní vzdělání (ŠVP ZV)	9. ročníků – 9 tříd
Školní vzdělávací program pro školní družinu (ŠVP ŠD)	3 odd.
Školní vzdělávací program pro školní klub (ŠVP ŠK)	1 odd.
Školní vzdělávací program pro předškolní vzdělávání (ŠVP PV)	3 tř.

3. Personální zabezpečení činnosti školy

3.1. Základní členění zaměstnanců

pedagogičtí pracovníci	27 (učitelé 15 ZŠ, 6 MŠ, 4 vychovatelé ŠD a ŠK, 2 asistenti ped.)
nepedagogičtí pracovníci	14 (7 ZŠ, 3 MŠ, 4 ŠJ)

3.2. Vedení organizace

Ředitel školy:	Mgr. Kudrnovský Emil, Ph.D.
Zástupce ředitele:	Ing. Minářová Pavlína
Vedoucí úseku I. st. ZŠ:	Mgr. Hylmarová Pavlína
Vedoucí úseku MŠ:	Jáklová Markéta, DiS.
Vedoucí kuchařka:	Pochylá Dana
Vedoucí správního úseku:	Vlna Tomáš

3.3. Kvalifikovanost pedagogů

Pedagogičtí pracovníci jsou kvalifikovaní dle zákona č. 563/2004 Sb. (o pedagogických pracovnících). Pozn.: výjimky v kvalifikaci jsou možné a s ohledem na pracovní trh v roce 2019 byly poprvé po 9 letech uplatněny (1 pedagog nekvalifikovaný).

Specializace (kvalifikované):

- metodik prevence	Mgr. Markéta Žižková
- výchovné poradenství	Mgr. Jiří Lux
- speciální pedagog	Mgr. Vendula Kolářová

3.4. Další vzdělávání pedagogických pracovníků

Další vzdělávání pedagogů probíhá v průběhu školního roku dle dostupných finančních prostředků. Školení jsou zaměřena na informační technologie, metody distančního vzdělávání a metod výuky jednotlivých předmětů.

4. Zápis k povinné školní docházce a přijímání žáků do středních škol

4.1. Zápis k povinné školní docházce

Zápis žáků do 1. třídy proběhl 1. dubna 2020.

Po 30. 6. 2020 je stav následující:

počet 1. tříd	počet dětí přijatých	nástup po odkladu	počet odkladů pro příští šk. rok
1	23	4	4

4.2. Výsledky přijímacího řízení

- a) Třídy s rozšířenou výukou plnící osnovy základní školy
- víceleté gymnázium – ze 7. třídy odešli 2 žáci
 - třída s rozšířenou výukou – z 5. třídy odešel 1 žák
- b) Střední školy zřizované krajem a církví

Školní docházku na naší ZŠ ukončilo v tomto školním roce 14 žáků.

	celkem	gymnázia	SŠ s maturitou	SŠ bez maturity
9. třída	14	0	9	5
8. třída	0	0	0	0
7. třída	0	0	0	0

5. Vzdělávací a výchovné výsledky k 30. 6. 2020

5.1. Přehled o výsledcích vzdělávání žáků

třída	počet žáků na konci školního roku	vyznamenání	prospělo		neprospělo, * nehodnoceno	
			prospělo	z toho po opravných zkouškách	celkem	z toho po opravných zkouškách
1.A	16	16	0	0	0	0
1.B	16	16	0	0	0	0
2.	25	23	2	0	0	0
3.	25	20	4	0	1*	0
4.	19	10	9	0	0	0
5.	24	17	7	0	0	0
6.	29	7	22	0	0	0
7.	20	6	14	0	0	0
8.	21	4	17	0	0	0
9.	14	3	10	0	1	0
celkem	209	122	85	0	2	0

5.2. Údaje o integrovaných žácích

Údaje o integrovaných žácích	
	Celkem
Vývojové poruchy učení	9
Vývojové poruchy chování	2
Kulturní znevýhodnění	2
Lehké mentální postižení, souběžné postižení více vadami	1
Autismus	1

Počet integrovaných žáků meziročně klesá. Tito žáci odchází do škol, které mají pro společné vzdělávání vytvořeny lepší podmínky, příp. se na tuto problematiku dlouhodobě specializují.

5.3. Přehled o hodnocení chování žáků

Ročník	Pochvaly	Důtky		Snížená známka z chování	
	ředitel školy	třídní učitel	ředitel školy	2. stupeň	3. stupeň
1.	0	0	0	0	0
2.	0	0	0	0	0
3.	0	0	0	1	0
4.	0	1	0	0	0
5.	2	0	0	0	0
6.	3	17	11	2	0
7.	0	1	2	0	1
8.	0	7	2	0	0
9.	0	6	4	0	0
celkem	0	32	19	3	1

5.4. Údaje o zameškaných hodinách

třída	omluvené hodiny	omluvené hodiny na žáka	neomluvené hodiny
1.A	674	42,13	0
1.B	599	37,44	0
2.	1171	46,84	4
3.	843	33,72	6
4.	713	37,53	0
5.	1240	51,67	0
6.	1802	62,14	0
7.	1035	49,29	0
8.	1294	61,62	0
9.	774	55,29	13
souhrn	10145	35,60	23

6. Prevence sociálně patologických jevů

Prevence sociálně-patologických jevů se v naší ZŠ řídí podle Školního preventivního programu (ŠPP), který je aktualizován pro každý školní rok. Na realizaci školního programu prevence se podílí pedagogičtí pracovníci, vedení, školní koordinátor prevence, výchovný poradce, příp. PPP, SVP, dětský lékař, sociální odbor a Policie ČR. ŠPP je realizován průběžně během celého roku.

Základním principem primární prevence rizikového chování u dětí je výchova k předcházení a minimalizaci rizikových projevů chování, ke zdravému životnímu stylu, k rozvoji pozitivního sociálního chování a rozvoji psychosociálních dovedností a zvládnání zátěžových situací osobnosti.

Školní program prevence je realizován pomocí besed, přednášek, výkladů, skupinové práce, individuální práce, projektů či vystoupení, které realizují buď třídní učitelé, či externí pracovníci.

Též volnočasové aktivity jsou na naší škole zastoupeny širokou nabídkou kroužků, které přispívají ke zdravému vývoji dětí.

V oblasti prevence spolupracujeme s Policií ČR, Královéhradeckým krajem, kurátory (OSPOD), kteří pomáhají nepřizpůsobivým žákům k začlenění do běžného života.

7. Aktivity a prezentace školy na veřejnosti

7.1. Základní umělecká škola Melodie Hořice – detašované pracoviště

Od září 2017 působí na naší škole Základní umělecká škola Melodie Hořice, která děti vzdělává v oboru hudebním a tanečním.

7.2. Zájmová činnost

Od října 2019 byly činné na naší škole tyto zájmové útvary (kroužků):

	název	třída
1.	Taneční	1.-4.
2.	Keramika	1.-9.
3.	Anglický jazyk I., II.	1., 2.
4.	Hravé kreslení	1.-3.
5.	Šachy	4.-5.
6.	Sportovky	1.-3.
7.	Přírodovědný a turistický	1.-9.
8.	Zdravotní kroužek	1.-9.
9.	Rybářský kroužek	1.-9.

Pozn.: Spolupráce s DDM Jednička – od školního roku 2012/2013 je zájmová činnost standardní hospodářskou činností školy povolenou zřizovatelem. Z ryze ekonomických důvodů jsou kroužky vedeny pod hlavičkou Domu dětí a mládeže Jednička (DDM Jednička).

7.3. Akce školy a jiné

Přehled akcí školy v chronologickém sledu je uveden na webových stránkách školy v sekci Akce (www.zsbt.cz > Akce > Školní rok 2019-2020).

Škola se prezentuje na veřejnosti prostřednictvím webových stránek. A nadále spolupracuje s místním portálem Královédvorskko.cz, kam pravidelně zasílá články z akcí pořádaných školou.

8. Inspekční a kontrolní činnost

V tomto školním roce proběhly v naší organizaci 2 kontroly České školní inspekce (ČŠI) na základě stížnosti zákonných zástupců, ze které vzešlo doporučení zaslané zřizovateli školy. Ředitel základní školy k závěrům ČŠI zaslal zřizovateli své stanovisko.

Pozn.: Poslední inspekční zpráva z února 2014 je ke stažení na webu školy (www.zsbt.cz > Dokumenty ke stažení > Inspekční zprávy).

9. Hospodaření školy

9.1. Základní údaje k 31. 12. 2019

Dotace v Kč	přiděleno	čerpání	bilance
KÚ (státní prostředky)	18.664.770,-	18.664.770,-	0,-
KÚ (st. prostř.) odměny ped.	314.391,-	314.391,-	0,-
OÚ (obecní prostředky)	3.300.000,-	3.300.000,-	0,-
dotace EU, jiné	2.011.545,-	2.011.545,-	0,-
Dary, sponzoring	55.000,-	55.000,-	0,-

v Kč	výnosy	náklady	zisk, deficit
Hlavní činnost	26.278.355,44	26.345.646,91	- 67.291,47
Hospodářská činnost	456.816,00	389.524,53	+ 67.291,47

Hospodářský výsledek organizace je ve výši 0,- Kč.

9.2. Investice 2020

Postupně obnovujeme budovy a areál:

a) Byla dokončena stavba **Pavilonu odborných učeben ZŠ** = zkvalitnění základního vzdělávání. Nedostatek odborných učeben a kabinetů (vzniklý zábořem budovy „Národní školy“ v 90. letech) byl po 25 let vyřešen otevřením nového pavilonu ZŠ v září 2020, ve kterém je 12 odborných učeben: 4x jazykové učebny, dílna (dřevo a kovo), cvičný byt, učebna prvouky, IT, Př, Ch, F a Z.

b) **Rekonstrukce ŠJ** = provozní nutnost, nejdůležitější investice příštího roku

Je připraven projekt a stavební povolení na rekonstrukci školní jídelny.

Pozn.: Celková kapacita ŠJ již nestačí pokrýt počet strážníků, je nutná rekonstrukce školní jídelny s cílem zvýšit počet míst k sezení, zlepšit zázemí kuchyně a navýšit kapacitu na 420 strážníků. ŠJ byla v 90. letech přesunuta do jiných prostor (z budovy čp. 50 do budovy čp. 410) a tím ztratila svou kapacitu, šance na zlepšení při rekonstrukci v roce 2008 nebyla využita.

10. Projekty financované z cizích zdrojů

- Projekt „Ovoce do škol“ – každých 14 dní ovoce zdarma pro všechny žáky ZŠ.
- Projekt „Mléko do škol“ – dotované druhy mléčných výrobků.
- Projekt „Šachy do škol“ – dotace na výuku šachu a podporu logického myšlení žáků.
- Projekt „Šablony II.“ – dotace na speciálního pedagoga, chůvu, školního asistenta a další aktivity podporující předškolní a základní vzdělávání.
- Projekt „Příměstský tábor pod Zvičinou pro malé děti“ a „Příměstský tábor pod Zvičinou pro děti ve věku 6-12 let“
- Projekt „Plavání“ – dotace na dopravu na plavání žáků ZŠ.

11. Spolupráce s odbornými organizacemi

Naše škola spolupracuje zejména:

- s Pedagogicko-psychologickými poradnami v Trutnově a Jičíně,
- se Speciálním pedagogickým centrem v Trutnově,
- se středními školami v regionu, příp. se SŠ a VŠ pedagogickými (odborné praxe studentů),
- s odbornými organizacemi z oblasti prevence,
- s Domem dětí a mládeže Jednička ve Dvoře Králové nad Labem.

12. Školní jídelna

Statistika: Ve školním roce 2019/2020 uvařila ŠJ celkem 35 750 48 879 obědů (pokles o 27 %):

- 9 060 obědů pro děti MŠ + 7 347 svačin, 9 068 přesnídávek,
- 19 253 obědů pro žáky ZŠ,
- 292 diet,
- 3 866 obědů pro zaměstnance školy,
- 2 309 pro cizí strážníky (plus 970 celodenní stravování).

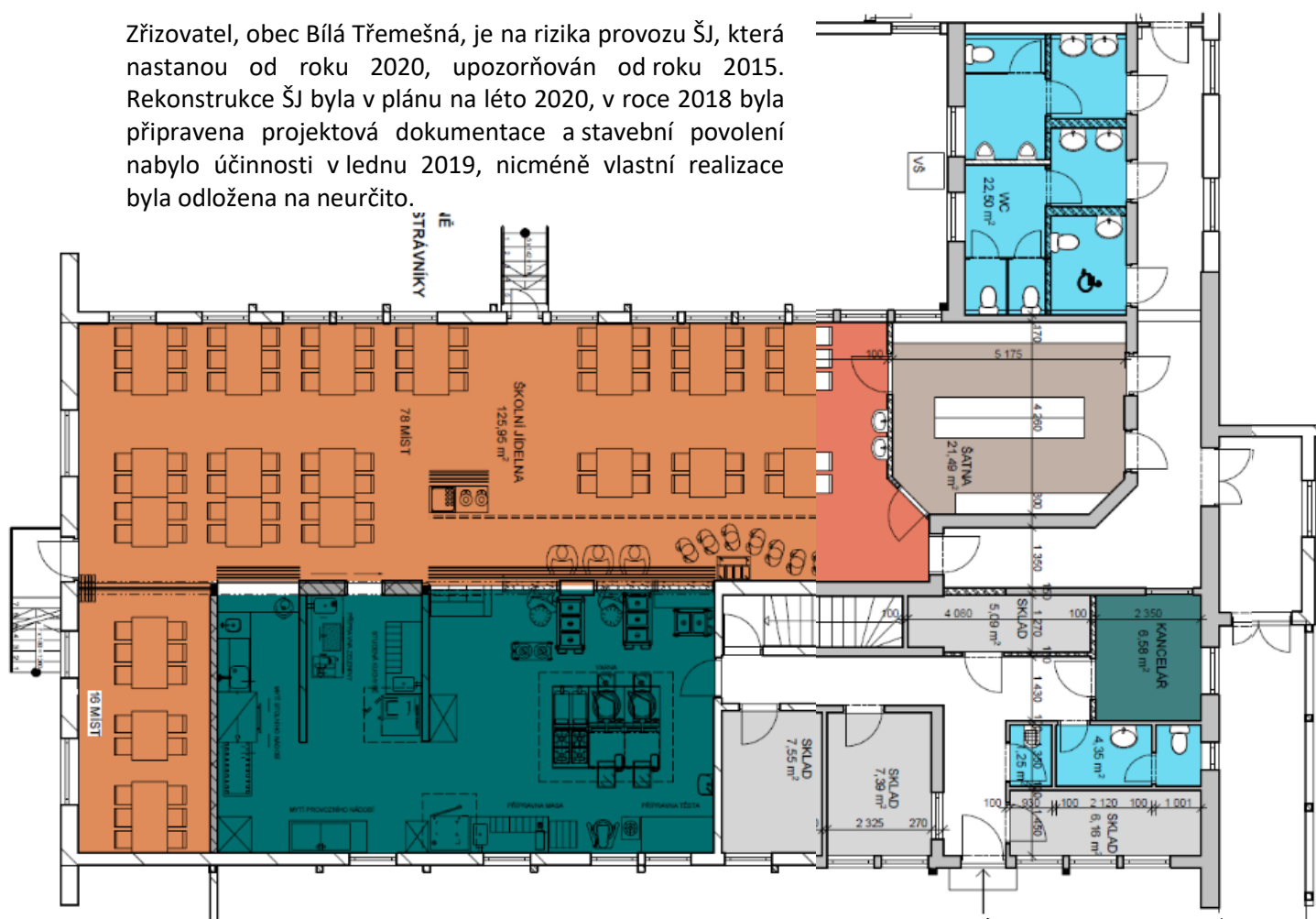
Služby nad běžný rámec: čerstvé ovocné šťávy, bezlepkové diety, svačiny pro žáky ZŠ.

Současný stav: Školní jídelna je za hranicí provozuschopnosti. Celková kapacita ŠJ již nestačí pokrýt požadavky na stravování ZŠ a MŠ bez rezignace na hygienické normy, zařízení pořízená v roce 2008 jsou za hranicí životnosti.

Příčina: ŠJ byla v 90. letech přesunuta do jiných prostor (z budovy čp. 50 do budovy čp. 410) a tím ztratila svou kapacitu a prostor dalšího rozvoje, šance na zlepšení při rekonstrukci v roce 2008 nebyla využita.

Řešení: rekonstrukce školní jídelny – zvýšit počet míst k sezení, zlepšit zázemí kuchyně a navýšit kapacitu na 420 strážníků.

Zřizovatel, obec Bílá Třemešná, je na rizika provozu ŠJ, která nastanou od roku 2020, upozorňován od roku 2015. Rekonstrukce ŠJ byla v plánu na léto 2020, v roce 2018 byla připravena projektová dokumentace a stavební povolení nabylo účinnosti v lednu 2019, nicméně vlastní realizace byla odložena na neurčito.



Obr. Plánovaná přestavba školní jídelny přinese větší počet míst k sezení, dodržení hygienických norem a vyšší kapacitu školní jídelny

13. Vize a strategie 2021-2026

V roce 2021 přejdeme do nového období, ve kterém budeme pokračovat ve zkvalitňování vzdělávání, obnově areálu školy a trvalé udržitelnosti služeb naší organizace (původních i nových, které se podařilo zavést v posledních letech).

Cíl: Plnohodnotná a ekonomicky soběstačná tradiční venkovská základní a mateřská škola

- = 9 tříd ZŠ s počtem nad 200 žáků ZŠ (ekonomická stabilita),
- = školní družina se třemi odděleními a školní klub s 1 oddělením pro žáky II. stupně,
- = 3 třídy MŠ, tj. 72 dětí standardně,
- = školní jídelna schopná obsloužit strážníky ZŠ a MŠ, tj. dle kapacit těchto škol.

13.1. Profilace ve vzdělávání

ZŠ Bílá Třemešná – TRADIČNÍ A KONZERVATIVNÍ ŠKOLA 21. STOLETÍ

1. Naše škola vzdělává, soustředí se především na výuku a v nezbytné míře vychovává.
2. V naší škole získají děti vzdělání, které jim umožní dále se vzdělávat a připravit se na své povolání.
3. Pedagogický sbor ZŠ tvoří plně kvalifikovaní a aprobovaní učitelé s vysokoškolským vzděláním.
4. Vedeme děti k respektu k učitelům a slušnému chování obecně, totéž očekáváme od rodičů.
5. Učíme děti podle kvalitně zpracovaných učebnic v souladu s požadavky státu.
6. Pravidelně ověřujeme znalosti, průběžné i závěrečné hodnocení provádíme známkováním.
7. Inkluzi akceptujeme jen v okamžiku, kdy jsou pro všechny děti vytvořené stejné podmínky.
8. Zásadní změny ve školství se bohužel dějí působením aktivistických organizací bez jejich přímé zodpovědnosti, důsledky těchto rozhodnutí se snažíme v naší škole eliminovat tak, aby se:
 - a) většina nemusela podřizovat menšině,
 - b) žáci slabší vědomostně, ale manuálně zručnější, zdokonalovali v jim potřebných dovednostech.

13.2. Investiční strategie

	co	stav
ZŠ	vybudování Pavilonu odborných učeben pro zkvalitnění vzdělávání (dílny vč. zázemí, jazykové učebny, učebny dalších předmětů), sociálních zařízení), obnova školní zahrady ZŠ	SPLNĚNO
ŠJ	rekonstrukce ŠJ s cílem navýšit kapacitu školní jídelny z 300 strážníků na 420 strážníků	V REALIZACI pozastavena
ZŠ	rekonstrukce stávající budovy ZŠ a navýšení kapacity ZŠ z 240 žáků na 330 žáků	v přípravě
ZŠ	vybudování zázemí pro tělocvik žáků ZŠ (šatny pro chlapce a dívky, sprchy)	v přípravě (projektová dokumentace)
areál	rekonstrukce sportovních ploch u ZŠ, obnova školní zahrady ŠD	v přípravě
ZŠ	rekonstrukce tělocvičny	odloženo
ŠD ŠK	navýšení kapacity školní družiny na 90 dětí ZŠ, navýšení školního klubu s kapacitou 30-60 žáků,	odloženo
areál	uzavření a zabezpečení areálu školy (plot, ostraha objektu)	odloženo

Pozn.: Do jaké míry budou realizovány jednotlivé investiční projekty je na zřizovateli příspěvkové organizace, obci Bílá Třemešná.

13.3. Zhodnocení období 2014-2020

V období 2014 – 2020 se podařilo realizovat mnohé, ať už některé „dluhy minulosti“ či dohnat okolní školy ve vybavenosti a nabídce služeb.

Podařilo se:

A. stabilizovat předškolní vzdělávání a pokrýt poptávku spádových obcí MŠ;

(smlouva o školském obvodu MŠ, vybudování plnohodnotné 3. třídy a navýšení kapacity MŠ o 50 % (z 56 dětí na 84 dětí), obnova školní zahrady MŠ, navýšení parkovacích míst u MŠ, přijetí dvouletých dětí – nová pozice chůva MŠ)

B. stabilizovat a zkvalitnit základní vzdělávání;

(stabilizace - dohoda obcí o školském obvodu ZŠ, zlepšení pověsti školy a návrat počtu žáků ZŠ nad 200; zkvalitnění – využití informačních technologií ve výuce, investice do nových učebních pomůcek, jazykové pobyty v zahraničí či projekty v anglickém jazyce, zřízení nových pracovních pozic: asistent pedagoga, školní asistent či speciální pedagog; nový pavilon odborných učeben ZŠ, ve kterém je 12 odborných učeben: 4x jazykové, dílna, cvičný byt, učebna prvouky, IT, Př, Ch, F a Z)

C. zlepšit mimoškolní vzdělávání;

(navýšení kapacity školní družiny o 62 % (z 45 na 73 žáků), zřízení nového školního klubu pro žáky II. st. ZŠ, spolupráce s DDM Jednička)

D. zlepšit bezpečnost dětí a žáků;

(omezený vstup třetích osob do objektů, kamerový systém a další preventivní opatření, projekt Bezpečně do třemešenské školy)

E. a dále rozšířit nabídku dalších služeb naší organizace:

- ZUŠ – detašované pracoviště základní umělecké školy (obory hudební a taneční),
- zřízení školní knihovny Via Lucis a založení sítě knihobudek ve spádových obcích ZŠ,
- ZŠ – elektronická žákovská knížka, založení žákovského parlamentu při ZŠ,
- MŠ a ŠD – příměstské tábory v době prázdnin,
- ŠJ – svačinky, diety, objednávací terminály,
- ...a jiné.

V roce 2020 skončila 1. etapa rozvoje naší školy *Návrat ke konkurenceschopnosti* a začíná 2. etapa *Trvalé udržitelnosti a rozvoje*.

Ve školním roce 2019-2020 bylo vzdělávání žáků ovlivněno opatřeními proti šíření koronaviru. Od 11.3. byly ZŠ uzavřeny a přešly na distanční vzdělávání, které trvalo do 30.6. vyjma některých skupin žáků, pro které probíhala výuka v červnu (1.-6.tř. a 9. tř.).

V Bílé Třemešné dne 09. 10. 2020

Mgr. Emil KUDRNOVSKÝ, Ph. D.
ředitel

Doložka: Tato výroční zpráva byla schválena školskou radou dne 09. 10. 2020 pod číslem usnesení 2).