

Základní škola a Mateřská škola Bílá Třemešná, okres Trutnov



Výroční zpráva

školní rok 2016 / 2017

Třemešenská škola jede!

Č.j. ZSBT-613/2017

Vypracoval: Mgr. Emil KUDRNOVSKÝ, Ph.D., ředitel

Obsah

1.	Základní údaje o organizaci	3
1.1.	Identifikační údaje organizace.....	3
1.2.	Počty žáků a tříd k 30. 9. 2016.....	3
1.3.	Charakteristika a hlavní činnost organizace	4
1.4.	Školský obvod	4
1.5.	Organizační struktura	5
1.6.	Doplňková činnost	6
1.7.	Areál organizace	6
1.8.	Školská rada.....	6
2.	Přehled oborů vzdělávání a vzdělávací programy	6
3.	Personální zabezpečení činnosti školy	7
3.1.	Základní členění zaměstnanců.....	7
3.2.	Vedení organizace	7
3.3.	Personální změny ve školním roce 2016/2017.....	7
3.4.	Kvalifikovanost pedagogů.....	7
3.5.	Další vzdělávání pedagogických pracovníků.....	7
4.	Zápis k povinné školní docházce a přijímání žáků do středních škol.....	8
4.1.	Zápis k povinné školní docházce.....	8
4.2.	Výsledky přijímacího řízení.....	8
5.	Vzdělávací a výchovné výsledky k 30. 6. 2017.....	8
5.1.	Přehled o výsledcích vzdělávání žáků.....	8
5.2.	Údaje o integrovaných žácích.....	9
5.3.	Přehled o hodnocení chování žáků.....	9
5.4.	Údaje o zameškaných hodinách	9
6.	Prevence sociálně patologických jevů	9
7.	Aktivity a prezentace školy na veřejnosti	10
7.1.	Zájmová činnost.....	10
7.2.	Akce školy	10
8.	Inspekční a kontrolní činnost	10
9.	Hospodaření školy	10
9.1.	Základní údaje k 31. 12. 2016.....	10
9.2.	Investice a provozní novinky	11
10.	Projekty financované z cizích zdrojů	11
11.	Spolupráce s odbornými organizacemi	11
12.	Školní jídelna	11
13.	Vize a strategie 2016-2020	11

1. Základní údaje o organizaci**1.1. Identifikační údaje organizace**

název organizace	Základní škola a Mateřská škola, Bílá Třemešná, okres Trutnov (dále i škola)
ulice, č. p.	Bílá Třemešná 313
obec	Bílá Třemešná
PSČ	544 72
okres	Trutnov
kraj	Královéhradecký
IČ DIČ	750 15 366 CZ 75015366
REDIZO (školný rejstřík)	650031172
datová schránka (IS DS)	hgwmbhw
ředitel	Mgr. Emil Kudrnovský, Ph.D.
telefon	499 396 321, 608 431 321
e-mail	info@zsbt.cz
webové stránky	www.zsbt.cz , www.zsbt.eu
zřizovatel	Obec Bílá Třemešná
adresa zřizovatele	Bílá Třemešná 315, 544 72
kontakt na zřizovatele	tel.: 499 693 310 fax: 499 693 212 e-mail: starosta@bilatremesna.cz

1.2. Počty žáků a tříd k 30. 9. 2016

součást školy	počet tříd	počet	kapacita
mateřská škola	3	65 dětí	65
I. st. ZŠ	6	129 žáků	240*
II. st. ZŠ	4	65 žáků	
školní družina	3	73 žáků	73
školní výdejna MŠ	-	65 strážníků	65
školní jídelna ZŠ (žáci)	-	194 strážníků	300**

* Celková kapacita ZŠ (I. + II. st.)

** Celková kapacita ŠJ vč. MŠ.

1.3. Charakteristika a hlavní činnost organizace

Základní škola v Bílé Třemešné (ZŠ) je úplná základní škola s právní subjektivitou ve formě příspěvkové organizace. Ve školním roce 2016/2017 poskytovala základní vzdělání 194 žákům v 1. až 9. ročníku a předškolní vzdělávání 65 dětem ve 3 třídách mateřské školy. Areál organizace je umístěn mimo hlavní komunikaci II. třídy v klidné části obce.

Podle počtu žáků a velikosti objektů se řadí mezi středně velké venkovské školy okresu Trutnov. Zajišťuje výuku pro I. a II. stupeň ZŠ.

Výuka probíhala podle těchto dokumentů:

- Školní vzdělávací program pro základní vzdělávání (ŠVP ZV),
- Školní vzdělávací program pro školní družinu (ŠVP ŠD),
- Školní vzdělávací program pro předškolní vzdělávání (ŠVP PV).

Výchovně vzdělávací činnost školy zajišťovalo 20 učitelů (15 ZŠ, 5 MŠ), 3 vychovatelky a 3 asistenti pedagoga.

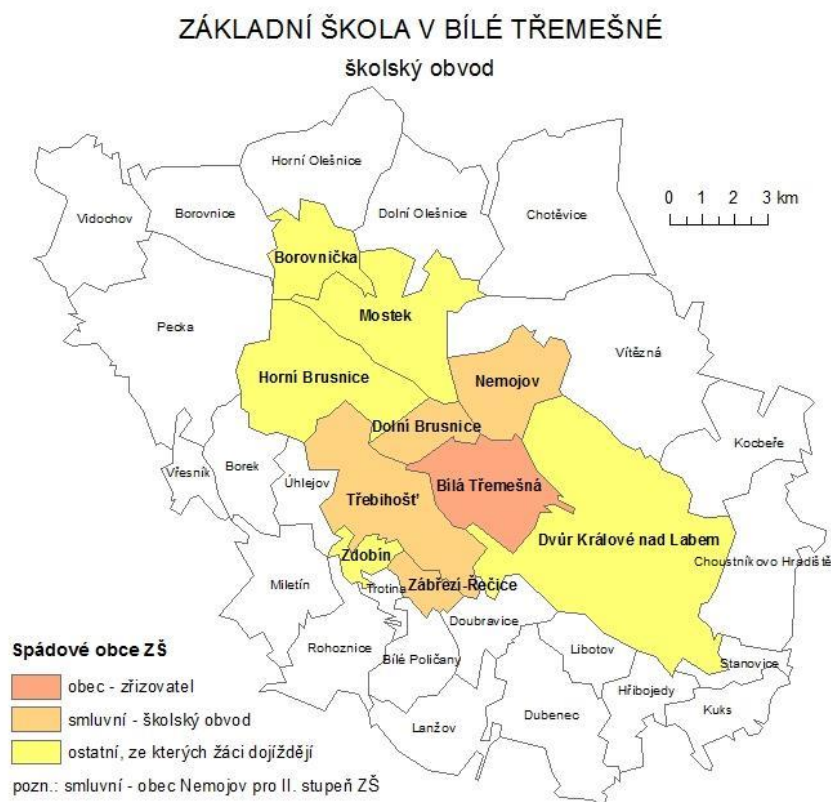
1.4. Školský obvod

Mateřská škola zajišťuje předškolní vzdělávání zejména pro děti z Bílé Třemešné a Dolní Brusnice na základě Dohody o vytvoření společného školského obvodu spádové MŠ ze dne 23. 03. 2017.

Základní škola zajišťuje základní vzdělávání pro žáky nejen z Bílé Třemešné, ale i z okolních obcí - zejména z Dolní Brusnice, Třebihoště a Zábřezí-Řečice.

Spádovost obcí k ZŠ je dána dohodou obcí o školském obvodu, ale i historicky, geografickou polohou a dopravní dostupností. Žáci, pro které ZŠ zajišťuje základní vzdělávání, do školy dochází nebo dojíždí pravidelně z obcí Bílá Třemešná (zřizovatel), Dolní Brusnice, Třebihošť, Zábřezí – Řečice. V menším počtu dále z Horní Brusnice a Mostku, nahodile z Borovničky či ze Dvora Králové nad Labem.

Spádovost základní školy je uvedena na mapě níže.



Tabulka: Zastoupení dětí a žáků dle trvalého bydliště k 30. 6. 2017.

obec	MŠ	ZŠ
Bílá Třemešná	41	95
Dolní Brusnice	14	24
Horní Brusnice *	-	14
Třebihošť *	-	35
Zábřezí-Řečice	-	4
ostatní **	10	23
celkem	65	195

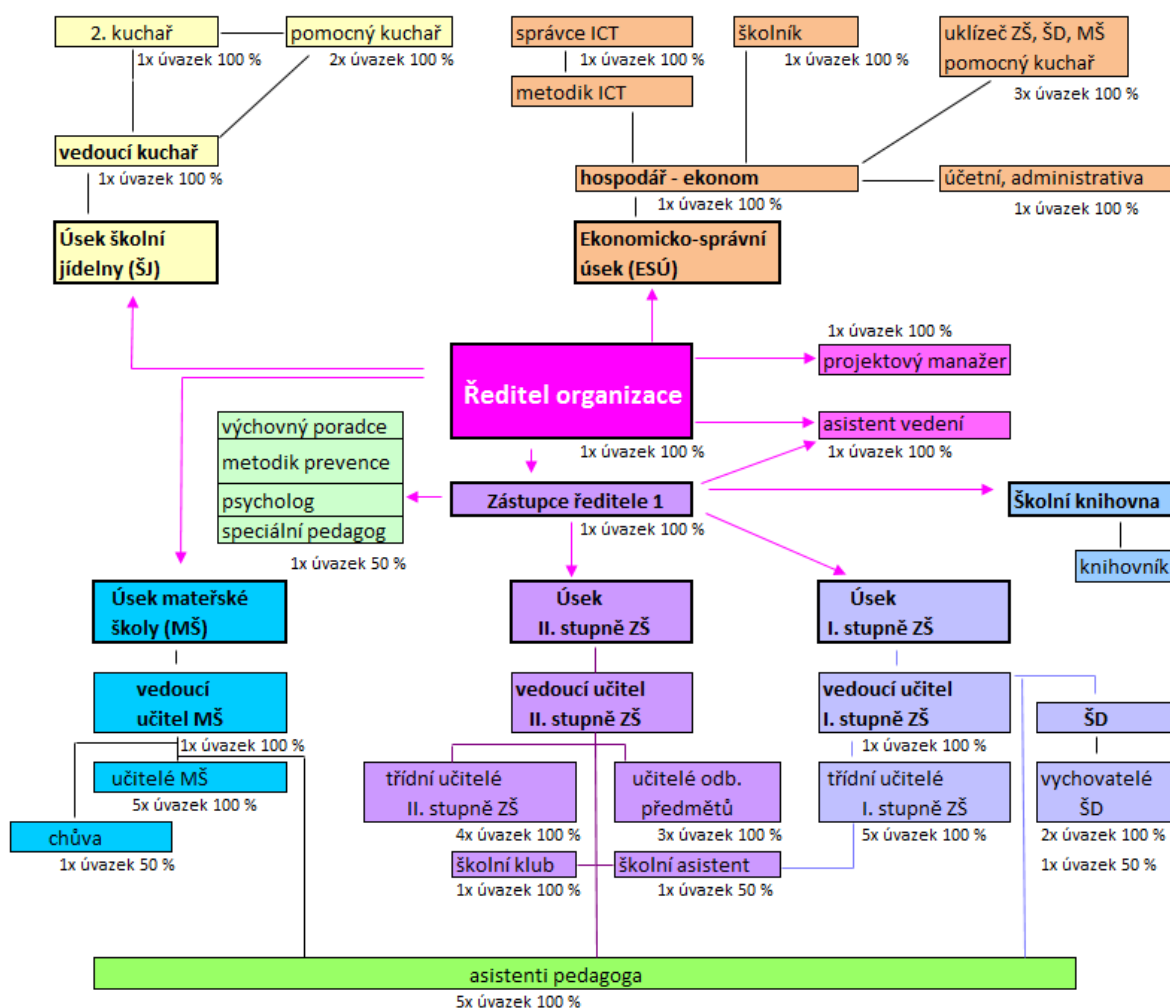
1.5. Organizační struktura

Organizační struktura tvořená od ledna 2012 zaznamenala významných změn. Byl navýšen počet úvazků učitelů MŠ a asistentů pedagoga. Z legislativních, dotačních či provozních důvodů vznikly nové pozice speciální pedagog, psycholog, chůva, školní asistent, asistent vedení, ekonom a školník, které mohou být postupně obsazovány. Poslední změna organizační struktury je platná k 1. 9. 2017.

ZÁKLADNÍ ŠKOLA A MATEŘSKÁ ŠKOLA, BÍLÁ TŘEMEŠNÁ, OKRES TRUTNOV

organizační schéma - organigram

odpovídá 44 úvazkům
účinnost od 1. 9. 2017



Pozn.:

- 1) vedoucí úseku II. stupně ZŠ je zároveň zástupcem ředitele organizace,
- 2) vedoucí učitel = vedoucí úseku,
- 3) výše úvazku na konkrétní pozici je dána aktuálními potřebami organizace (počet a hodnota je u každé pozice)

1.6. Doplňková činnost

V rámci doplňkové činnosti škola zejména:

- pronajímá bytové a nebytové prostory (tělocvična),
- organizuje mimoškolní aktivity,
- zajišťuje stravování pro ostatní strážníky.

Další činnosti jsou prováděny nahodile. Úplný seznam činností je uveden ve zřizovací listině.

1.7. Areál organizace

Škola zajišťuje provoz v areálu o rozsahu:

- a) **budova základní školy (ZŠ)** čp. 313 – 10 kmenových tříd, 3 odborné učebny (učebna pro výuku CH-Př-F, učebna PC 1, víceúčelová učebna na I. stupni), 2 kabinety, sborovna, ředitelna, 2 kanceláře, 3 šatny (z toho 1 pro TV);
- b) **tělocvična** – navazující na hlavní budovu ZŠ slouží pro potřeby školy, ale i pro činnosti kroužků a sportovních organizací obce, příp. ostatní veřejnosti – hlavní hala, vestibul, III. oddělení školní družiny (I. patro) a provizorní dílna;
- c) **budova školní družiny (ŠD)** čp. 422 – samostatný objekt školní družiny (I. a II. oddělení s celkovou kapacitou 60 dětí) situovaný do prostředí školní zahrady;
- d) **budova mateřské školy (MŠ)** čp. 365 – dva propojené bloky budov, probíhá v ní předškolní vzdělávání (3 třídy);
- e) **budova školní jídelny (ŠJ)** čp. 410 – navazuje na budovu MŠ, probíhá v ní stravování žáků, zaměstnanců školy, příp. cizích strážníků (stravovací systém, výběr ze dvou jídel);
- f) **sportoviště u školy** – sportovní hřiště s umělým povrchem, atletická dráha a doskočiště pro skok do dálky, asfaltové hřiště, tenisové kurty;
- g) **školní zahrada** s dětským hřištěm je využívána pro pracovní činnosti žáků a činnost školní družiny.

1.8. Školská rada

Při základní škole je zřízena Školská rada, která je tříčlenná – předsedkyní ŠR je RNDr. Jana Dobroruková (za zřizovatele), členy jsou Bc. Petra Zivrová (za zákonné zástupce žáků) a Mgr. Miluše Senetová (za pedagogické pracovníky). Funkční období školské rady je tříleté a končí v listopadu 2017.

Ve školním roce 2016/2017 se školská rada sešla dvakrát. Zápisy z jednání školské rady jsou zveřejněny na webových stránkách školy.

2. Přehled oborů vzdělávání a vzdělávací programy

Vzdělávací program	Zařazené třídy/odd.
Školní vzdělávací program pro základní vzdělání (ŠVP ZV)	9. ročníků – 10 tříd
Školní vzdělávací program pro školní družinu (ŠVP ŠD)	3 odd.
Školní vzdělávací program pro předškolní vzdělávání (ŠVP PV)	3 tř.

Školní rok 2016/2017 byl šestým školním rokem, kdy žáci všech tříd ZŠ se vzdělávali dle jednoho vzdělávacího programu – ŠVP ZV.

3. Personální zabezpečení činnosti školy

3.1. Základní členění zaměstnanců

pedagogičtí pracovníci 26 (15 učitelů ZŠ, 5 učitelů MŠ, 3 vychovatelé ŠD, 3 asistenti ped.)
nepedagogičtí pracovníci 8 (4 základní škola, 1 mateřská škola, 3 školní jídelna)

3.2. Vedení organizace

Ředitel školy: Mgr. Kudrnovský Emil, Ph.D.
Zástupce ředitele: Ing. Minářová Pavlína
Vedoucí úseku I. st. ZŠ: Mgr. Hylmarová Pavlína
Vedoucí úseku MŠ: Jáklová Markéta, DiS.
Vedoucí kuchařka: Pochylá Dana
Vedoucí správního úseku: Vlna Tomáš

3.3. Personální změny ve školním roce 2016/2017

Pohyb zaměstnanců:

- odchod z podnětu zaměstnance (1x),
- odchod na mateřskou dovolenou (1x),
- nově příchozí zaměstnanci (2x).

3.4. Kvalifikovanost pedagogů

Všichni pedagogičtí pracovníci jsou kvalifikovaní dle zákona č. 563/2004 Sb. (o pedagogických pracovnících).

Zastoupené aprobační na ZŠ (počet učitelů pro daný předmět):

1. stupeň ZŠ		6
2. stupeň ZŠ	Čj	3
	M	3
	D	1
	F	1
	Z	1
	Př	2
	Ch	1
	Tv	2
	Vv	1

Specializace:

- metodik prevence Mgr. Markéta Žižková
- výchovné poradenství Mgr. Jiří Lux

3.5. Další vzdělávání pedagogických pracovníků

Další vzdělávání pedagogů probíhá v průběhu školního roku dle dostupných finančních prostředků. Školení jsou zaměřena na metodická školení výuky jednotlivých předmětů.

4. Zápis k povinné školní docházce a přijímání žáků do středních škol

4.1. Zápis k povinné školní docházce

Zápis žáků do 1. třídy proběhl 5. dubna 2017.

Po 30. 6. 2017 je stav následující:

počet 1. tříd	počet dětí přijatých	nástup po odkladu	počet odkladů pro příští šk. rok
1	23	1	7

4.2. Výsledky přijímacího řízení

- a) Třídy s rozšířenou výukou plnící osnovy základní školy
- víceleté gymnázium – ze 7. třídy odešel 1 žák
 - třída s rozšířenou výukou – žádný žák z 5. třídy neodchází
- b) Střední školy zřizované krajem a církví

Školní docházku na naší škole ukončilo v tomto školním roce 18 žáků.

	celkem	Gymnázia	střední škola s maturitou	střední škola bez maturity
9. třída	14	3	8	3
8. třída	3	0	0	3

5. Vzdělávací a výchovné výsledky k 30. 6. 2017

5.1. Přehled o výsledcích vzdělávání žáků

třída	počet žáků na konci školního roku	vyznamenání	prospělo		neprospělo	
			prospělo	z toho po opravných zkouškách	celkem	z toho po opravných zkouškách
1.	22	22	0	0	0	0
2.	26	24	2	0	0	0
3.A	16	11	5	0	0	0
3.B	16	9	7	0	0	0
4.	21	7	13	0	1	0
5.	27	11	15	0	1	1
6.	17	3	14	1	0	0
7.	15	5	10	1	0	0
8.	19	5	12	0	2	0
9.	14	3	10	0	1	1
celkem	195	100	87	2	5	0

5.2. Údaje o integrovaných žácích

Údaje o integrovaných žácích	
	Celkem
Vývojové poruchy učení	20
Vývojové poruchy chování	2
Autismus	1

5.3. Přehled o hodnocení chování žáků

Ročník	Pochvaly		Důtky		Snížená známka z chování	
	ředitel školy	třídní učitel	ředitel školy	2. stupeň	3. stupeň	
1.	0	0	0	0	0	
2.	0	0	0	0	0	
3.	0	0	0	0	0	
4.	0	0	1	0	0	
5.	10	9	0	0	0	
6.	6	20	1	0	0	
7.	0	2	0	0	0	
8.	2	1	0	0	0	
9.	5	4	1	0	0	
celkem	23	27	3	0	0	

5.4. Údaje o zameškaných hodinách

třída	omluvené hodiny	omluvené hodiny na žáka	neomluvené hodiny
1.	1493	67,86	0
2.	1630	62,69	0
3. A	1353	84,56	0
3. B	1145	67,35	0
4.	1951	92,90	0
5.	1621	57,89	0
6.	1481	82,28	31
7.	1121	74,73	0
8.	1904	95,20	5
9.	1325	94,64	0
souhrn	15024	78,01	36

6. Prevence sociálně patologických jevů

Prevence sociálně-patologických jevů se v naší základní škole řídí podle Minimálního preventivního programu, který je aktualizován pro každý školní rok.

V oblasti prevence pokračujeme v úzké spolupráci s Policií ČR, Královéhradeckým krajem, kurátory (OSPOD), kteří pomáhají nepřizpůsobivým žákům k začlenění do běžného života.

7. Aktivity a prezentace školy na veřejnosti

7.1. Zájmová činnost

Od října 2016 bylo činných na naší škole 11 zájmových útvarů (kroužků):

	název	vedoucí	třída
1.	Dramatická výchova1	Mgr. Rejlová	1.-3.
2.	Dramatická výchova2	Mgr. Senetová	4.- 6.
3.	Psaní na klávesnici	Mgr. Nechanická	7.
4.	Flétna pokročilí *	Mgr. Vejnarová	1.-5.
5.	Taneční 1	Mgr. Rejlová	1.-5.
6.	Taneční 2	Mgr. Rejlová	4.-5.
7.	Taneční	Mgr. Senetová	
8.	Tvořivé činnosti	Mgr. Kukalová	3.-4.
9.	Kresba, malba	Mgr. Poživilová	5.-9.
10.	Mladý technik	Mgr. Nechanická	6.-9.
11.	Keramika	Mgr. Ballová	1.-5.

V průběhu roku jsou "dveře" zájmových útvarů otevřeny a děti mají možnost se dodatečně přihlásit u jednotlivých vedoucích.

Pozn.: Spolupráce s DDM Jednička – od školního roku 2012/2013 je zájmová činnost standardní hospodářskou činností školy povolenou zřizovatelem. Z ryze ekonomických důvodů jsou kroužky vedeny pod hlavičkou Domu dětí a mládeže Jednička.

7.2. Akce školy

Školní rok 2016/2017 byl opět bohatý na akce. Jejich přehled v chronologickém sledu je uveden na webových stránkách školy v sekci Akce ([zde](#)).

8. Inspekční a kontrolní činnost

V tomto školním roce neproběhla v naší organizaci žádná kontrola České školní inspekce (ČŠI). Poslední inspekční zpráva z února 2014 je ke stažení na webu školy (www.zsbt.cz > Akce > Školní rok 2016-2017).

9. Hospodaření školy

9.1. Základní údaje k 31. 12. 2016

Dotace v Kč	přiděleno	čerpání	bilance
KÚ (státní prostředky)	12.411.040,-	12.332.420,60	78.619,40
OÚ (obecní prostředky)	3.100.000,-	3.100.000,-	0,-
dotace EU, jiné	0,-	0,-	0,-
Dary, sponzoring	75.000,-	75.000,-	0,-

v Kč	výnosy	náklady	zisk, deficit
Hlavní činnost	16.975.984,51	16.974.372,01	1.612,50
Hospodářská činnost	438.032,-	397.417,38	40.614,62

9.2. Investice a provozní novinky

Zabezpečení a obnova budov a areálu

- zřízení školního klubu od září 2016 (kapacita 24 žáků, výjimka od kraje s ohledem na spádovost),
- projektová dokumentace rozšíření ZŠ a MŠ s cílem zkvalitnit výuku a navýšit kapacitu.

10. Projekty financované z cizích zdrojů

- a) Projekt „Ovoce do škol“ – každých 14 dní ovoce zdarma pro žáky I. st. ZŠ.
- b) Projekt „Mléko do škol“ – dotované druhy mléčných výrobků.
- c) Projekt „Šachy do škol“ – dotace na pomůcky

11. Spolupráce s odbornými organizacemi

Naše škola spolupracuje zejména:

- s Pedagogicko-psychologickými poradnami v Trutnově a Jičíně,
- se středními školami v regionu, příp. se SŠ a VŠ pedagogickými (odborné praxe studentů),
- s odbornými organizacemi z oblasti prevence,
- s Domem dětí a mládeže Jednička ve Dvoře Králové nad Labem.

12. Školní jídelna

Ve školním roce 2016/2017 uvařila ŠJ celkem 43 062 obědů (nárůst o cca 7 %):

- 36 714 obědů pro děti a žáky (plus 514 diet či 17 765 svačin a přesnídávek pro děti MŠ),
- 3 262 obědů pro zaměstnance školy,
- 3 086 pro cizí strážníky (z toho 280 celodenních).

Inovace: čerstvé ovocné šťávy, bezlepkové diety, svačiny pro žáky ZŠ (cca 2 tis. ks za 6 měsíců).

Plánované investice: navýšení kapacity ŠJ ze 300 na 420 strážníků = rozšíření školní jídelny o větší počet míst k sezení a obnova technologie.

13. Vize a strategie 2016-2020

Cíle rozvoje vzdělávání zůstaly od roku 2016 neměnné – viz níže.

Pozn.: Do jaké míry budou realizovány jednotlivé investiční projekty, závisí na zřizovateli příspěvkové organizace, obci Bílá Třemešná, a zda se podaří získat finanční podporu i z jiných zdrojů (dotace).

Cíl: Plnohodnotná a ekonomicky soběstačná venkovská základní a mateřská škola

- = min. 9 tříd ZŠ s počtem nad 220 žáků ZŠ (ekonomická stabilita),
- = školní družina se třemi odděleními a školní klub s 1-2 odděleními pro žáky II. stupně,
- = 3 třídy MŠ, tj. až 84 dětí MŠ (od září 2018 budou mít nárok na umístění tříleté děti),
- = školní jídelna schopná obsloužit strážníky ZŠ a MŠ dle kapacit těchto škol.

Strategie:

MŠ

- a) vybudování plnohodnotné 3. třídy a navýšení kapacity MŠ z 65 dětí na 84 dětí (3x 28 dětí).

ZŠ

- b) navýšení kapacity ZŠ z 240 žáků na 330 žáků (9 tříd + 2),

- c) zlepšení vybavenosti – dobudování 2-3 kmenových tříd, odborných učeben (dílny vč. zázemí, jazykové učebny, učebny dalších předmětů), sociálních zařízení; vybudování zázemí pro tělocvičnu (šatny pro chlapce a dívky, sprchy);

ŠJ

- d) navýšení kapacity školní jídelny z 300 strážníků na 420 strážníků (min. kapacita ZŠ + MŠ).

ŠD a ŠK (školní klub)

- e) navýšení kapacity školní družiny na 90 dětí ZŠ,
- f) zřízení školního klubu s kapacitou 30-60 žáků,

Areál

- g) uzavření a zabezpečení areálu školy (plot, kamery),
- h) vzájemné vazby ploch, obnova školních zahrad, přizpůsobení účelu.

V Bílé Třemešné dne 24. 10. 2017

Mgr. Emil KUDRNOVSKÝ, Ph. D.
ředitel

Doložka: Tato výroční zpráva byla schválena školskou radou dne 24. 10. 2017 pod číslem usnesení 1).